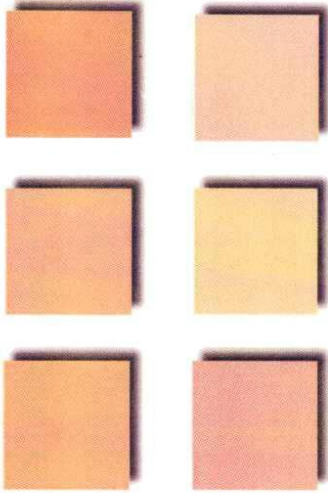


## PALETTE DES COULEURS "teintes terres"



Les murs des constructions anciennes de la vieille ville et des alentours de CALLIAN sont construits «à chaux et à sable». Leur réflexion ou leur transformation nécessite l'emploi des mêmes matériaux que par le passé afin d'éviter un «rejet» tant au niveau technique qu'au niveau esthétique.

Il est important de restituer une «ambiance colorée» en harmonie avec le caractère architectural, l'emploi des sables locaux en complément avec des badigeons de chaux, et des peintures minérales mono composantes -5% d'organique- teintés avec des terres colorantes naturelles (ocres, terres de Sienne, Ombre, etc) est déterminant pour obtenir la qualité souhaitée dans le traitement des façades.

D'une manière générale les coloris proches des terres et des rochers du paysage naturel sont à privilégier pour l'habitat traditionnel des collines et des campagnes à la périphérie de l'agglomération villageoise.

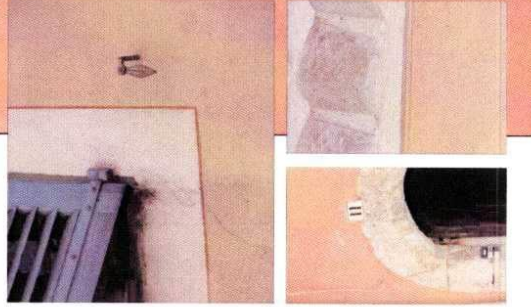
## PALETTE DES COULEURS DES FAÇADES « teintes terres »

La palette des teintes « terres » s'utilisera principalement pour les façades des immeubles les plus anciens, des XVI<sup>ème</sup> et XVII<sup>ème</sup> siècles ainsi que pour des façades plus récentes mais avec une composition simple et d'un caractère de type « maison de village », en particulier en périphérie du centre historique pour les constructions avec jardin, ou au contraire dans les petites ruelles centrales.

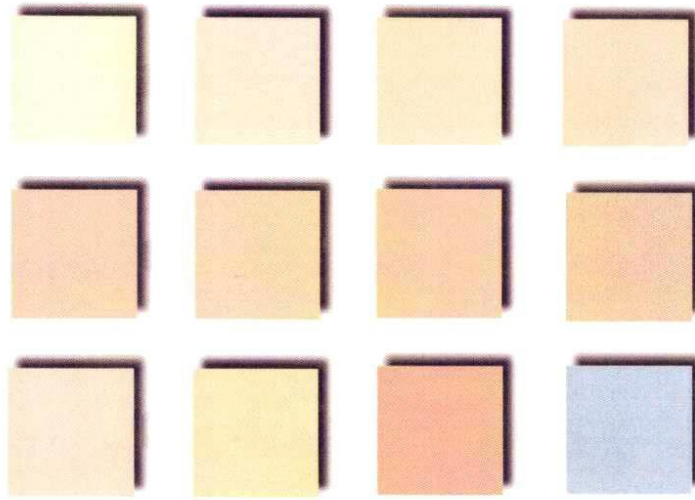
On pourra aussi utiliser ponctuellement les couleurs les moins vives de cette palette pour certains immeubles «néo-classiques» ou contemporains si le contexte environnemental le permet. Dans le cadre d'une étude spécifique ces teintes pourront être employées dans la partie nouvelle en cours d'urbanisation : zones commerciales et d'activités, etc..

Les teintes de cette palette sont les plus «vives» du nuancier de CALLIAN : elles sont à utiliser avec une certaine «modération» pour «renforcer» la palette traditionnelle et animer l'ambiance urbaine.

Elles sont à déconseiller dans le cas d'un habitat individuel situé un paysage homogène. Penser toujours à l'harmonie d'ensemble des façades de la rue ou se situe l'immeuble à ravalier, ou l'environnement lointain dans le cas d'une maison individuelle dans les collines : suivant le cas, accentuer ou baisser l'intensité de la teinte choisie.



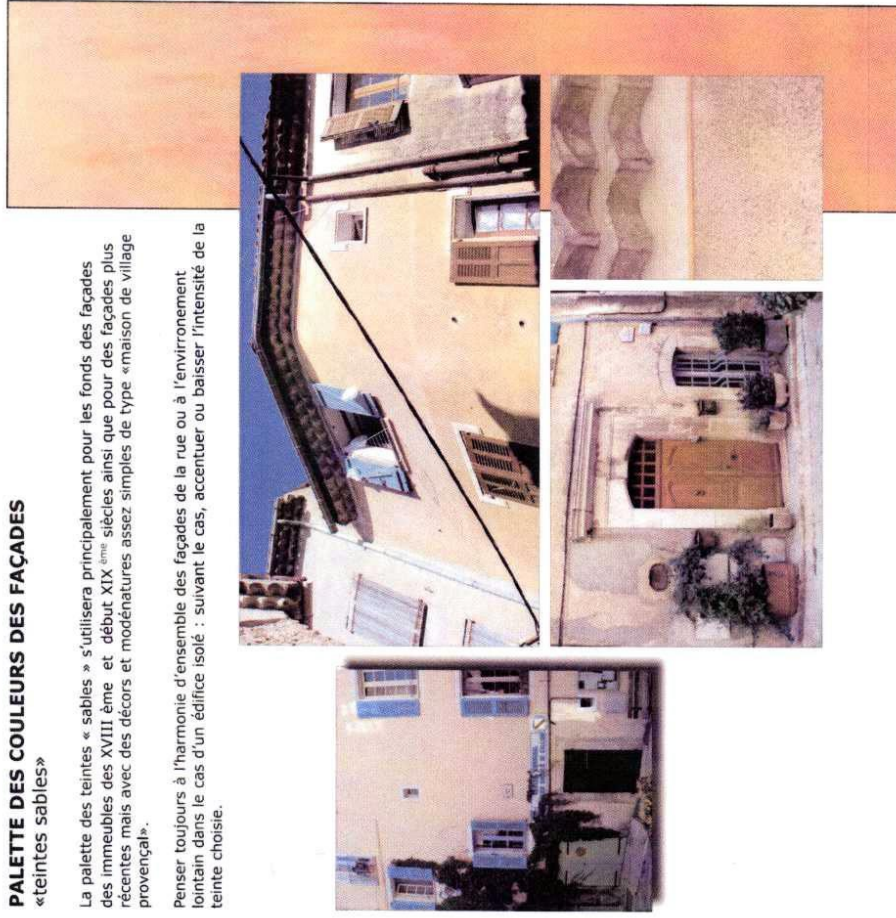
**PALETTE DES COULEURS**  
"teintes sables"



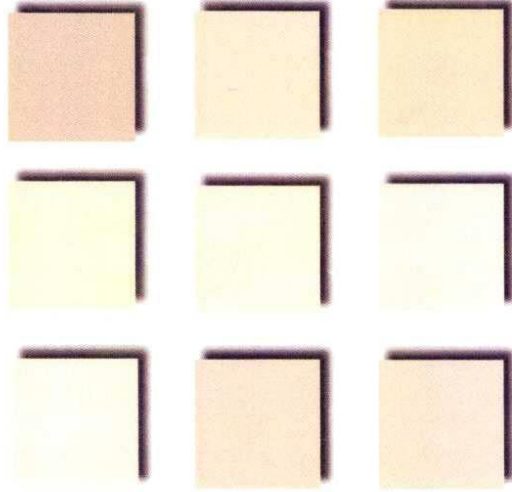
**PALETTE DES COULEURS DES FAÇADES**  
«teintes sables»

La palette des teintes « sables » s'utilisera principalement pour les fonds des façades des immeubles des XVIII<sup>ème</sup> et début XIX<sup>ème</sup> siècles ainsi que pour des façades plus récentes mais avec des décors et modénatures assez simples de type «maison de village provençal».

Penser toujours à l'harmonie d'ensemble des façades de la rue ou à l'environnement lointain dans le cas d'un édifice isolé : suivant le cas, accentuer ou baisser l'intensité de la teinte choisie.



## PALETTE DES COULEURS "teintes pierres"

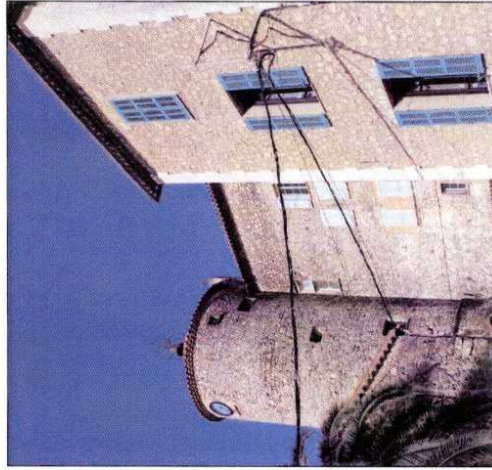


## PALETTE DES COULEURS DES FAÇADES «teintes pierres»

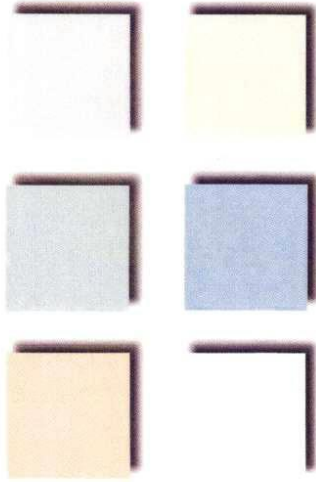
La palette des teintes « pierres » s'utilisera principalement à CALLIAN

- pour les fonds des façades des immeubles des XIX<sup>ème</sup> et début du XX<sup>ème</sup> siècles,
- pour l'ensemble des décors peints ou en relief de toutes les façades en général : bandeau en corniche et génoise, encadrements de baies, dalles de balcons et modénatures, etc...
- pour l'enduit des façades «à pierres vues» ainsi que pour les joints des maçonneries en pierres des constructions plus anciennes.

Penser toujours à l'harmonie d'ensemble de la façade elle même ainsi que de l'ensemble des façades qui composent une rue ou une place : suivant le cas, accentuer ou baisser l'intensité de la teinte choisie.



## PALETTE DES COULEURS POUR LES HUISSERIES peinture micro poreuse de type «laque satin»



## RECOMMANDATIONS ARCHITECTURALES POUR LES FENÊTRES

BOISERIES : toujours conserver et restaurer les huisseries cintrées ou d'équerre en bois peint avec meneaux ; compter en principe 3 ou 4 carreaux sur la hauteur pour les fenêtres XIX<sup>ème</sup>, parfois moins dans certaines typologies fin XIX<sup>ème</sup> ; pour les plus anciennes menuiseries (XVIII<sup>ème</sup>) préférer les petits carreaux à la française et conserver les impostes avec moulure à entablement en partie haute quand elles existent.

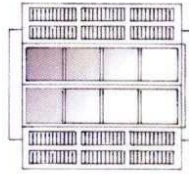
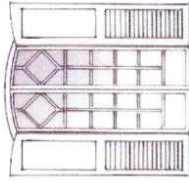
Dans le cas d'un remplacement s'adresser à un artisan menuisier compétent pour un travail à l'identique. Les barres d'appuis en ferromières de style sont à conserver ou à restituer. Penser à harmoniser l'ensemble des baies pour toutes une façade en respectant le style. Il est important de conserver et réutiliser les quincailleries d'origine : crochets, espagnolettes, etc.

ENCADREMENTS : Conserver, restaurer ou restituer des encadrements de baies ; soit peints au badigeon dans la plupart des cas, soit en relief en pierre ou au stuc mouluré suivant le style architectural. Conserver également les feuillures pour les contre-vents.

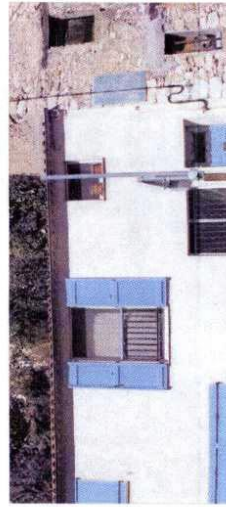
APPUIS des baies : toujours conserver et restaurer, ou restituer, s'ils n'existent plus, les appuis fins habituellement en ardoise ou parfois en carrare, ainsi que les moulures au stuc.

Dans certaines typologies les appuis sont en pierre calcaire moulurée ; il convient de les restaurer (brossage, sablage, greffe de pierre éventuelle).

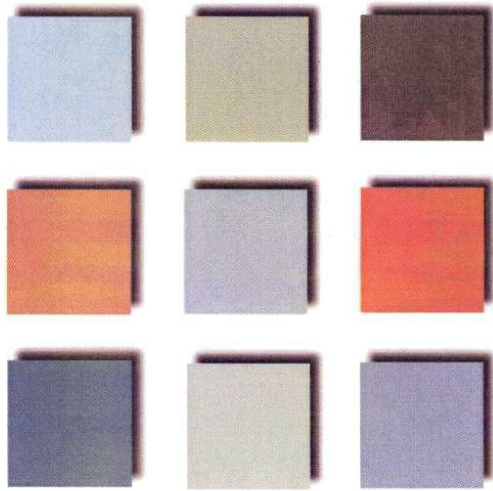
CONSTRUCTIONS NEUVES : pour celles qui s'inspirent de l'habitat traditionnel les recommandations sont identiques. Par contre les huisseries (fenêtres-porte-fenêtres ou baies vitrées) pourront être réalisées en aluminium laqué (suivant le nuancier) ou en PVC gris clair ou beige ou dans une autre teinte du nuancier. Le bois sera toujours utilisé pour les volets, les portes et les persiennes.



La palette des teintes pour les huisseries pourra s'employer également pour les fermetures des immeubles XIX<sup>ème</sup> et début XX<sup>ème</sup> siècles et les constructions contemporaines : volets-roulants, lambrequins, volets pleins et persiennes en façades ou en tableaux de baies, cadres fixes ou coulissants en aluminium laqué ou en PVC. Le « Blanc » est à exclure.



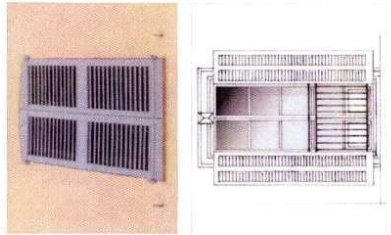
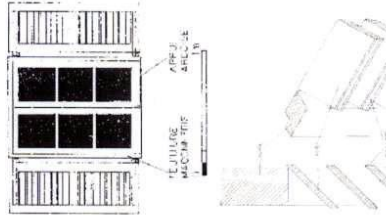
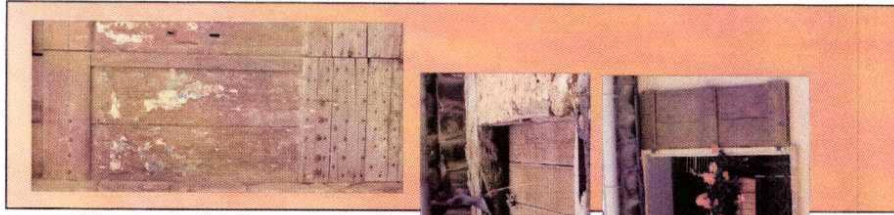
**PALETTE DES COULEURS POUR LES PERSIENNES**  
peinture micro poreuse de type «laque satin»



La palette des teintes pour les persiennes pourra s'employer également pour les ferronneries (teintes «coordonnées» persiennes et ferronneries) ainsi que pour les devantures commerciales et pour certaines portes d'entrée.

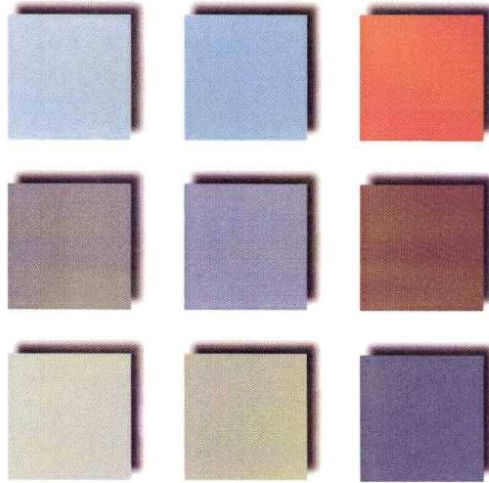
**RECOMMANDATIONS ARCHITECTURALES POUR LES PERSIENNES ET LES VOILETS PLEINS OU CONTREVENTS**

- toujours conserver et restaurer les persiennes en bois à lames ou les volets pleins traditionnels (à lames verticales sur cadre assemblé), cintrés ou d'équerre suivant les typologies; dans le cas d'un remplacement s'adresser à un artisan menuisier compétent pour un travail à l'identique.
- Les barres d'appuis de bates en ferronneries de style 19ème ou « art déco » sont à conserver ou à restituer ainsi que les quincailleries : pentures, crochets, viroulets, espagnolettes, etc...
- Il faut harmoniser l'ensemble des fermetures pour une même façade en respectant le style et en conservant la grande variété des modèles qui existent :
- volets pleins de type «contrevents» en façade, en planches verticales à l'extérieur sur un habillage formé d'un cadre mouluré et assemblé à l'intérieur : c'est le type de fermeture la plus ancienne que l'on retrouve dans le Haut-Var et la Provence alpine; la même typologie existe pour les portes de caves ou de réserves.
- persiennes à lames avec panneaux pleins en partie haute ou en partie basse,
- persiennes avec portails «à la nicoise», ou avec des lames articulées en partie basse,
- persiennes avec les montants qui divisent verticalement les vantaux ou avec des traverses qui les divisent horizontalement,
- persiennes à lames rasées «à la française» (les plus anciennes) ou moulurées (ou mixtes : lames rasées intérieures et lames moulurées à l'extérieur),
- ou encore pour les typologies plus récentes : persiennes avec des lames «à l'américaine» (lames plus petites et arrondies).



**APPLUIS des bates :**  
Toujours conserver et restaurer, ou restituer, s'ils n'existent plus, les appuis fins en ardoise : ces appuis peuvent être aussi en carrare pour certains immeubles du XIX<sup>ème</sup> siècle, dans cette même période ainsi qu'au XVIII<sup>ème</sup> siècle, ces appuis se combinent souvent avec des moulures au stuc en retombé, qui doivent faire l'objet d'une restauration soignée et à l'identique ( réaliser un moulage à l'identique ).

## PALETTE DES COULEURS POUR LES PORTES peinture «laque satin»



La palette des teintes pour les portes pourra s'employer également pour les devantures commerciales et certains persiennes.

TEINTES : les portes d'entrée anciennes de Draguignan sont le plus souvent en bois naturel -noyer, chêne- teinté au brou de noix; les plus récentes -en pin- sont peintes. Aujourd'hui utiliser des lasures (à renouveler régulièrement), des vernis gras mat ou des laques micro-poreuses.

## RECOMMANDATIONS ARCHITECTURALES POUR LES PORTES

**BOISERIES** : toujours conserver et restaurer (de préférence à un remplacement) les portes d'entrée cintrées ou d'équerre en bois massif avec ou sans imposte; dans le cas d'un remplacement s'adresser à un artisan menuisier ou ébéniste compétent pour un travail à l'identique de l'ancienne porte, ou en copiant un modèle ancien en harmonie avec la typologie architecturale de l'immeuble.

Penser aux détails : impostes à petits bois et entablement mouluré, jets d'eau avec doucine, etc., que les impostes souvent protégées par des fermetures décoratives.

**ENCADREMENTS** : conserver, restaurer ou restituer des encadrements des portes : soit peints au badigeon, soit en relief en pierre ou au stuc suivant les styles architecturaux. Réfléchir à la position des parlophones ou des boîtes aux lettres souvent inesthétiques.

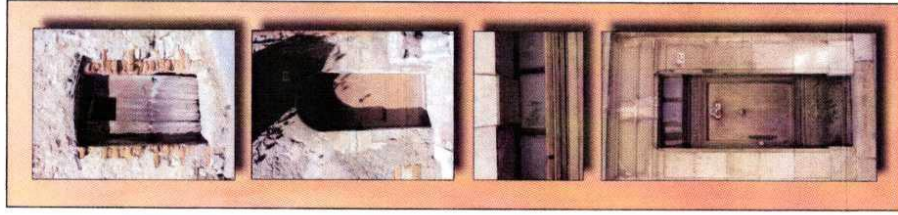
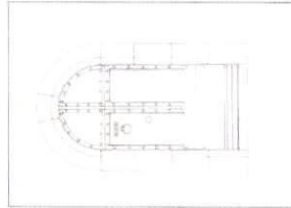
**SEUILS des portes** : conserver, restaurer ou restituer les seuils et les emmarchements en pierre calcaire bouchardée ou en pierre marbrière, parfois en carrare, suivant les styles et les époques.

La porte d'entrée avec son linteau ou sa «clé» parfois datée est un élément essentiel à la conservation du caractère et de la mémoire historique d'un édifice.

La forme et la décoration des portes évoluent à chaque époque, mais il faut aussi noter que la porte d'entrée a souvent été conservée au cours des siècles alors que le reste de la façade a été modifié. C'est pourquoi on évitera son remplacement par une porte industrielle et anonyme ou faussement «stylée» (portes «à l'anglaise» avec vitrage cintré...); on privilégiera la restauration et le remplacement des boiseries abîmées chaque fois que cela est possible. D'ailleurs, la réparation permet souvent pour un coût inférieur au remplacement, le maintien d'une qualité esthétique évidente.

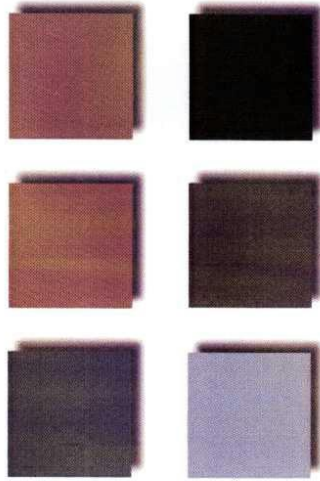
### Eviter aussi :

- la transformation de la porte en fenêtre,
- le rebouchage partiel pour poser une porte manufacturée «de catalogue»



**PALETTE DES COULEURS POUR LES FERRONNERIES**

peinture «laque satin»



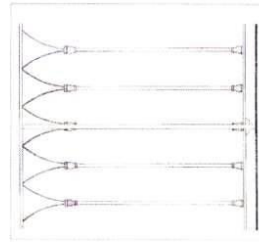
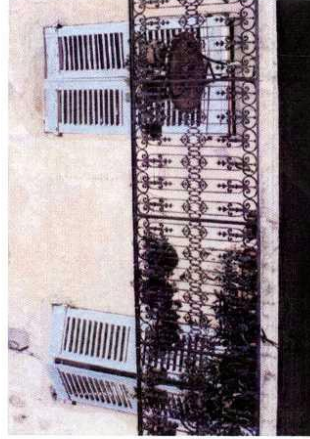
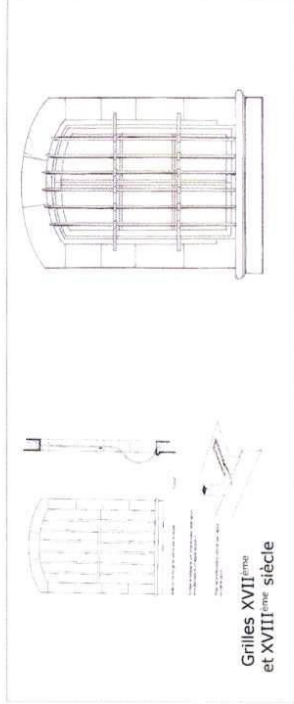
La palette des teintes pour les ferronneries pourra s'employer également pour les devantures commerciales et les portes d'entrée.

**RECOMMANDATIONS ARCHITECTURALES POUR LES FERRONNERIES**

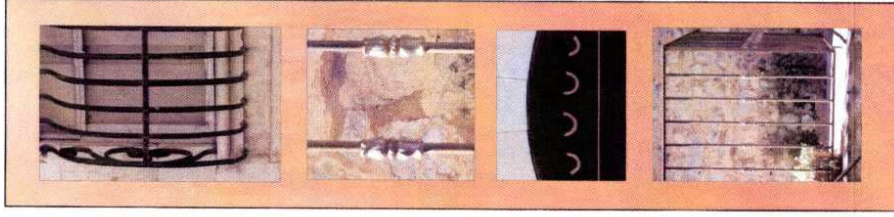
Conserver et restaurer les nombreux modèles XVIII<sup>ème</sup> ou XIX<sup>ème</sup> qui existent à Draguignan : grilles de fenêtres, impostes de portes, garde-corps.

Dans le cas de restitution ou de création il convient de copier les modèles les plus simples adaptés au caractère de la façade.

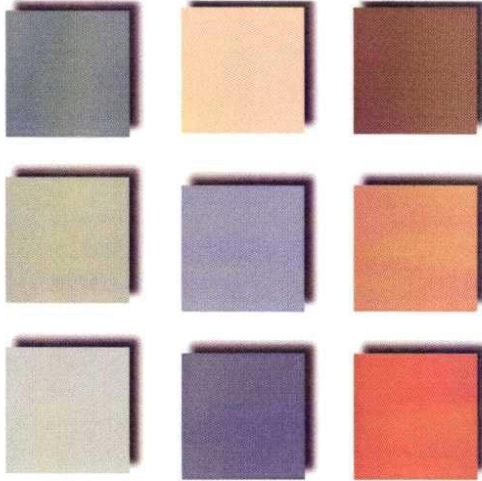
Par ailleurs il conviendra de remplacer les fers forgés compliqués, «tyroliens» ou faussement provençaux de fabrication récente ou les modèles industriels.



Garde corps  
XIX<sup>ème</sup> siècle



## NUANCIER DE TEINTES INDICATIVES POUR LES DEVANTURES



La palette des teintes pour les devantures pourra s'employer également pour les portes et certaines persiennes.

### ON OBSERVE DEUX GRANDS TYPES DE DEVANTURES

- La devanture en feuillure qui se définit en retrait de la façade et à l'intérieur du percement. Elle autorise ainsi le prolongement sans rupture de l'aspect de la façade jusqu'au sol.
- La devanture en bois ou en applique. Correctement mise en œuvre, elle donne souvent de très bons résultats en centre ancien.

L'intégration d'une devanture dans son environnement passe par le choix des matériaux et couleurs, choix soumis à deux contraintes essentielles :

- L'harmonisation des matériaux avec la façade de l'immeuble.
- Il faut tenir compte des teintes de la façade dans laquelle s'inscrit le commerce.
- Le respect des codes de couleurs inhérents à certaines activités.

### REGLES DE BASE

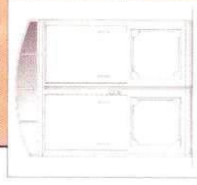
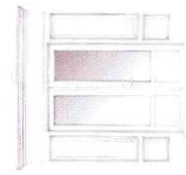
Certaines activités commerciales possèdent une tradition chromatique dont il convient de tenir compte dans la mesure du possible car elles constituent des « repères colorés » intéressants dans le paysage urbain.

Ce sont par exemple :

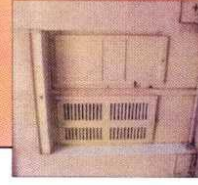
- la couleur « verte » pour les pharmacies, qui se décline dans de nombreuses nuances, parfois jusqu'au « bleu canard » (bleu-vert), ainsi que certaines teintes de « bleu » pour le para-médical.
- le rouge, souvent en combinaison chromatique avec le blanc ou le rose pour les boucheries et les charcuteries,
- les beige, jaune clair ou doré pour les boulangeries et les pâtisseries, etc.

### RECOMMANDATIONS ARCHITECTURALES

voir le cahier spécifique aux commerces



Exemples de devantures



Exemples de store et de vitrines



MERCERIE  
BOUCHERIE

PHIA

Exemples d'enseignes